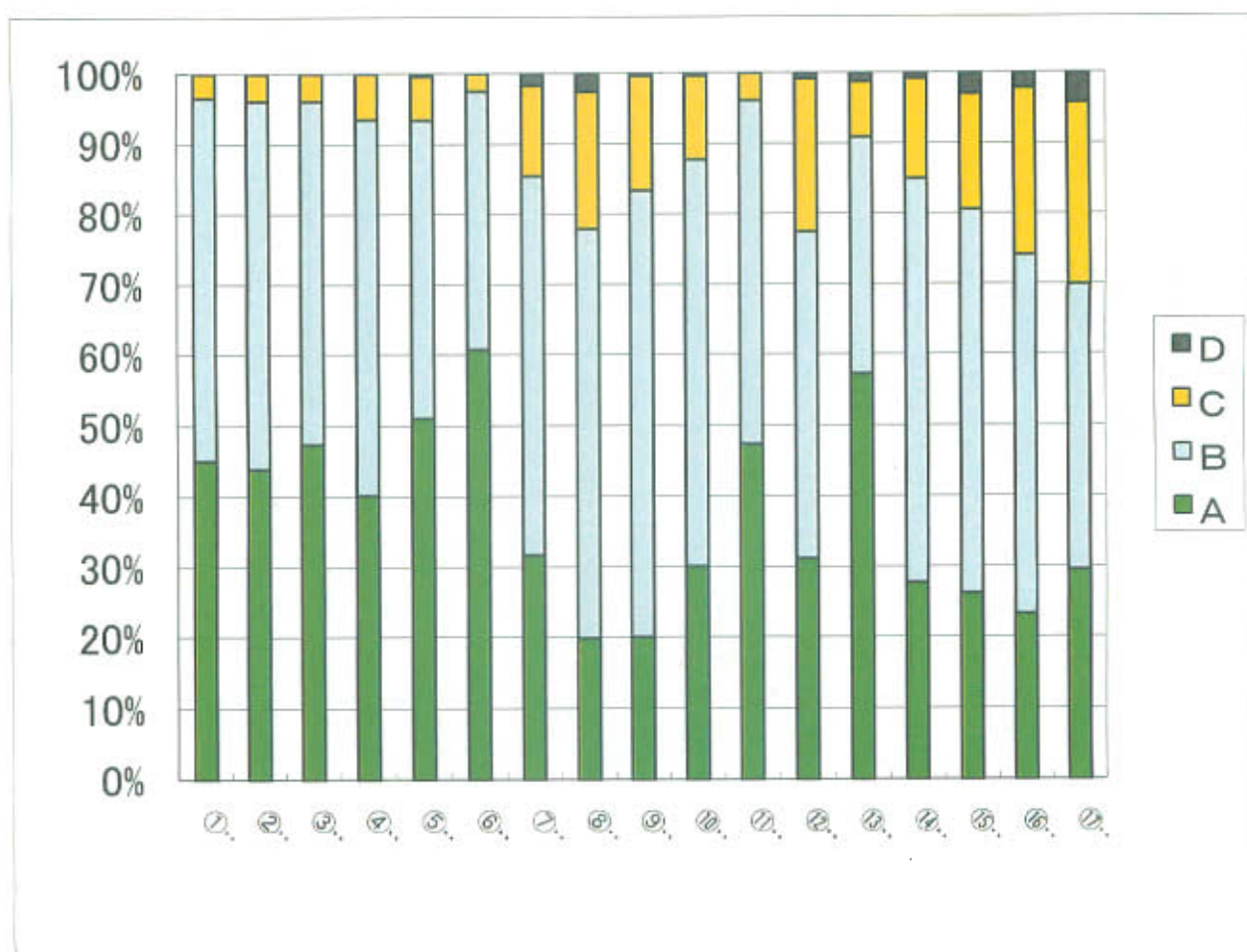


平成22度 保護者アンケート集計結果

	①	②	③	④	⑤	⑥	⑦	⑧	⑨	⑩	⑪	⑫	⑬	⑭	⑮	⑯	⑰
A	105	102	110	93	117	141	74	46	46	69	109	72	133	63	61	54	69
B	120	121	113	123	97	85	125	134	145	132	112	107	78	130	126	118	94
C	8	9	9	15	14	6	30	45	37	27	9	50	18	32	38	55	60
D	0	0	0	0	1	0	4	6	1	1	0	2	3	2	7	5	10
計	233	232	232	231	229	232	233	231	229	229	230	231	232	227	232	232	233

	① たくましく	② みずから学ぶ	③ 豊かな心	④ よく働く子	⑤ 情報提供	⑥ 学校公開	⑦ 家庭との連絡	⑧ トラブル対応	⑨ 個へ学習対応	⑩ 基本	⑪ 地域との連携	⑫ 気軽な相談	⑬ 楽しい学校	⑭ わかる授業	⑮ あいさつ	⑯ 家庭学習	⑰ 早寝早起
A	45%	44%	47%	40%	51%	61%	32%	20%	20%	30%	47%	31%	57%	28%	26%	23%	30%
B	52%	52%	49%	53%	42%	37%	54%	58%	63%	58%	49%	46%	34%	57%	54%	51%	40%
C	3%	4%	4%	6%	6%	3%	13%	19%	16%	12%	4%	22%	8%	14%	16%	24%	26%
D	0%	0%	0%	0%	0%	0%	2%	3%	0%	0%	0%	1%	1%	1%	3%	2%	4%
計	100%	100%	100%	100%	100%	100%	100%	100%	100%	100%	100%	100%	100%	100%	100%	100%	100%



保護者 平成20年度・21年度・22年度の比較

A よくあてはまる	B ややあてはまる
C あまりあてはまらない	D まったくあてはまらない

表の数字は、パーセント

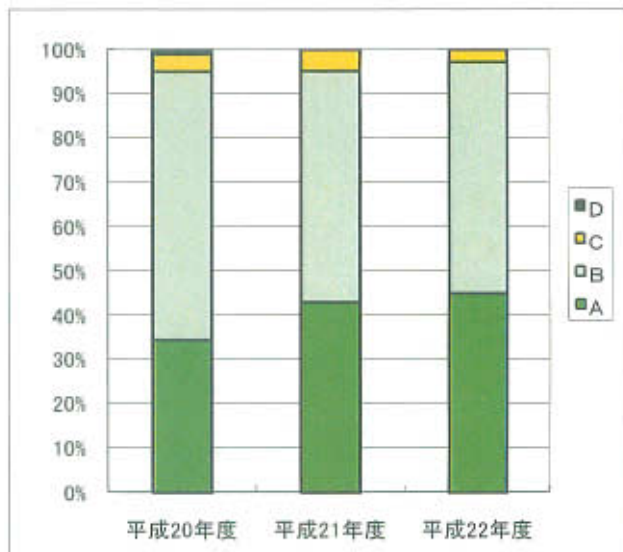
$$\text{指数} = \{A \times 2点 + B \times 1点 + C \times (-1点) + D \times (-2点)\} \div 100$$

評価	5	非常に良好な状態	指数	1.50以上
	4	良好な状態	指数	1.00以上 1.50未満
	3	改善が必要な状態	指数	0.50以上 1.00未満
	2	見直しが必要な状態	指数	0.00以上 0.50未満
	1	根本的な見直しが必要	指数	0.00未満

- 1 学校は、「たくましく生きぬく子」を育てるために、実践力や思いやりの心を養う指導を積極的に行っている。

	A	B	C	D	指数
平成20年度	34	60	4	1	1.23
平成21年度	43	52	5	0	1.33
平成22年度	45	52	3	0	1.39

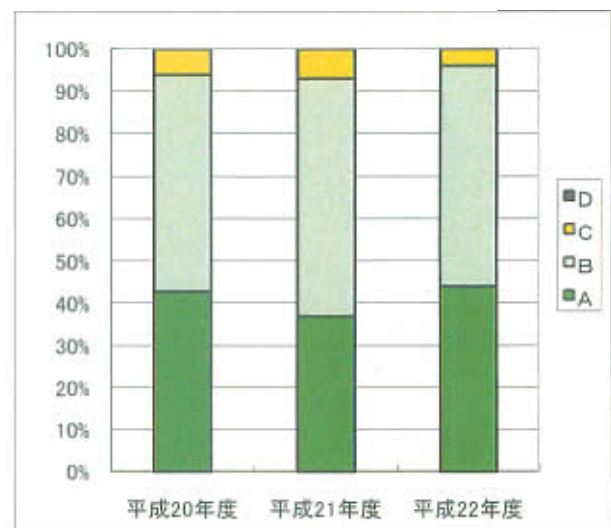
評価 4
教育活動については、おおむね理解をいただいていると考える。



- 2 学校は、「みずから学ぶ子」を育てるために、体験活動や問題解決的な学習の指導を積極的に行っている。

	A	B	C	D	指数
平成20年度	42	50	6	0	1.31
平成21年度	37	56	7	0	1.23
平成22年度	44	52	4	0	1.36

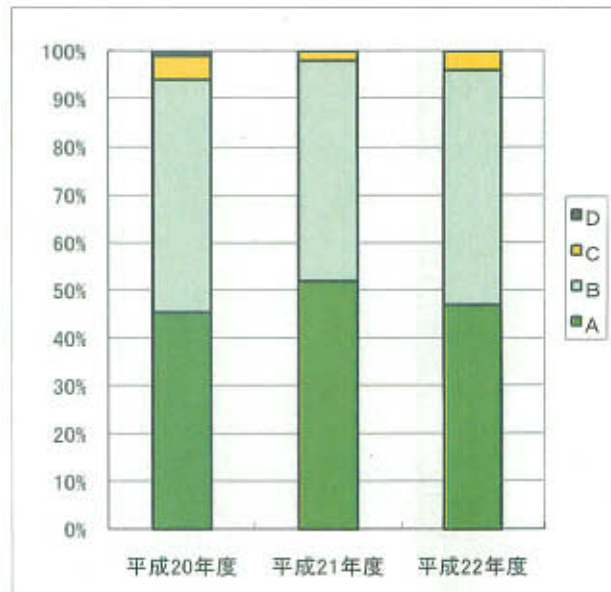
評価 4
おおむね良好と考える。



- 3 学校は、「豊かな心を持つ子」を育てるために、思いやりや感謝の心を養う指導を積極的に行っている。

	A	B	C	D	指数
平成20年度	45	48	5	1	1.32
平成21年度	52	46	2	0	1.48
平成22年度	47	49	4	0	1.39

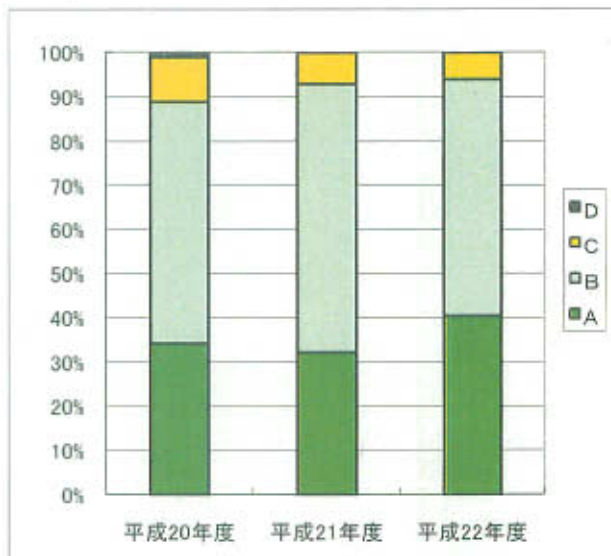
評価 4
 おおむね良好と考えるが、さらに思いやりのある子を育てていきたい。



- 4 学校は、「よく働く子」を育てるための指導を積極的に行っている。

	A	B	C	D	指数
平成20年度	34	54	10	1	1.11
平成21年度	32	60	7	0	1.18
平成22年度	40	53	6	0	1.28

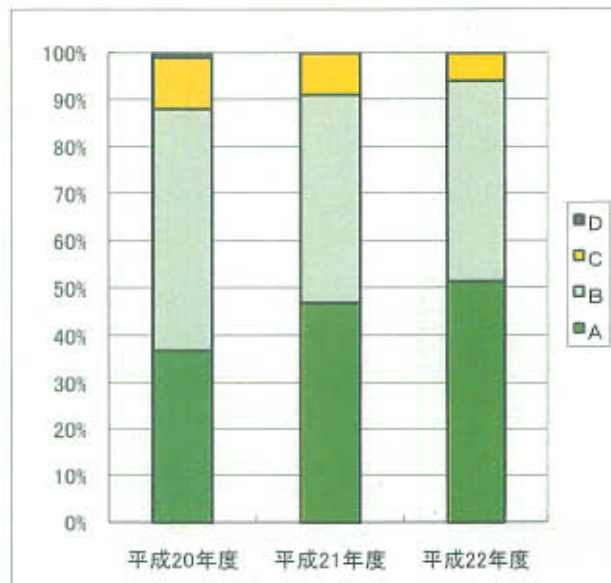
評価 4
 おおむね良好と考える。



- 5 学校は、学校だより(よもぎ道)や学年だより・懇談会などで、子供の様子や学校の取り組みをよくわかるように伝えている。

	A	B	C	D	指数
平成20年度	37	51	11	1	1.12
平成21年度	47	44	9	0	1.29
平成22年度	51	42	6	0	1.39

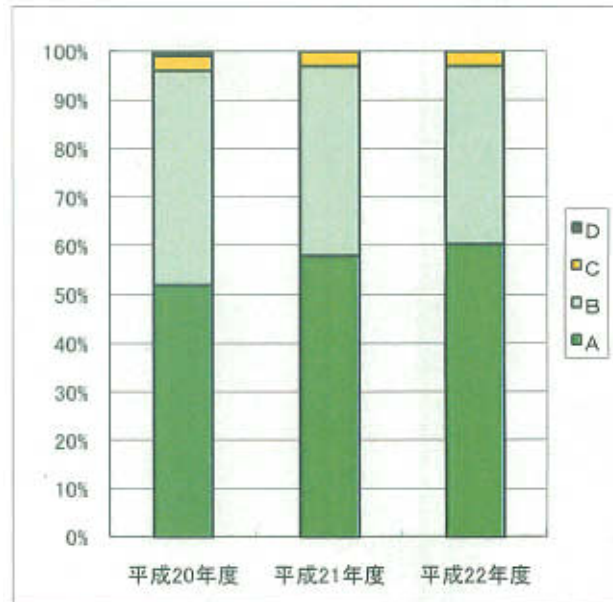
評価 4
 さらに学校だより等の工夫を進めたい。



- 6 学校は、子供の様子を知ってもらうために授業参観や行事の参観などを適切に行っている。

	A	B	C	D	指数
平成20年度	52	44	3	1	1.43
平成21年度	58	39	3	0	1.52
平成22年度	61	37	3	0	1.54

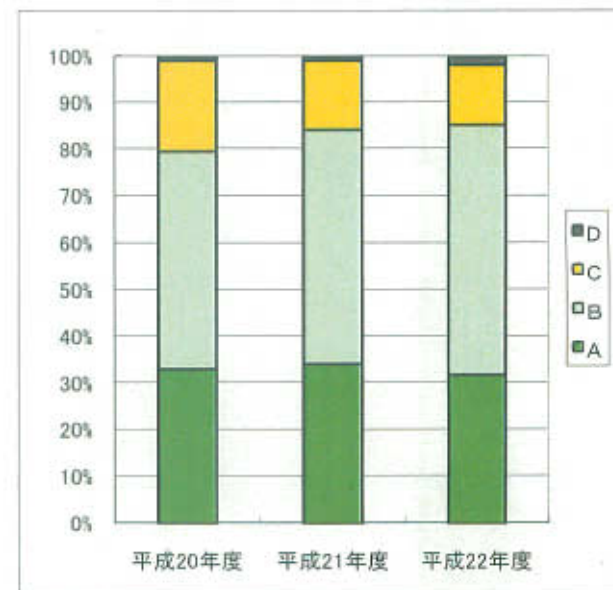
評価 5
次年度も現行の行事を参考に充実していきたい。



- 7 学校は、家庭への連絡や意思疎通を積極的に行っている。

	A	B	C	D	指数
平成20年度	32	45	19	1	0.91
平成21年度	34	50	15	1	1.01
平成22年度	32	54	13	2	1.00

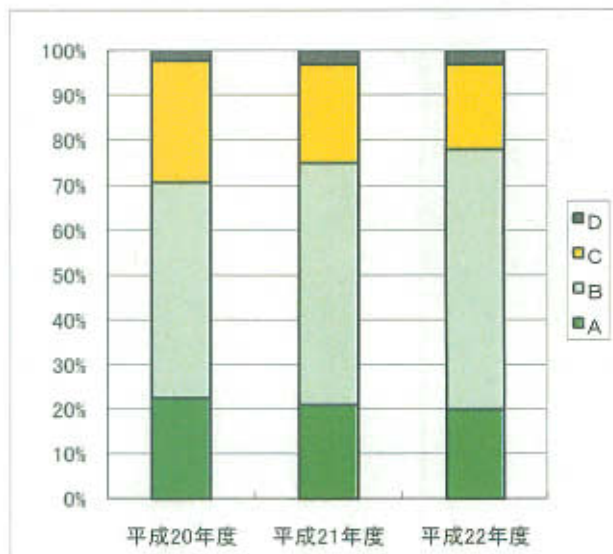
評価 4
満足せずに、努力を要する。



- 8 学校は、子供一人一人をよく理解し、適切に対応している。

	A	B	C	D	指数
平成20年度	20	43	24	2	0.62
平成21年度	21	54	22	3	0.68
平成22年度	20	58	19	3	0.73

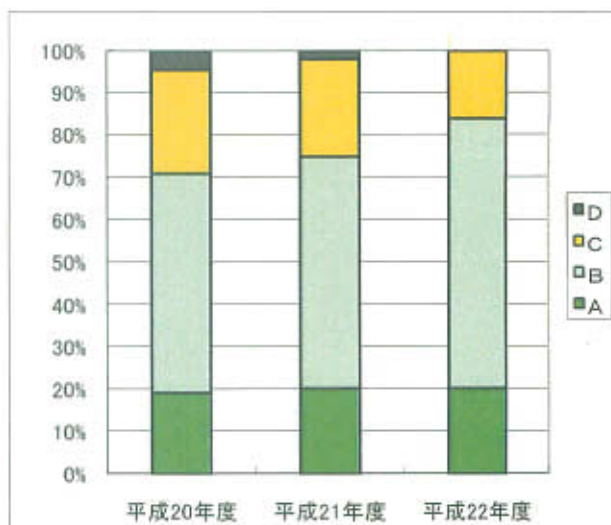
評価 3
改善傾向にあるが、十分とは言えず、努力を要する。



- 9 学校は、一人一人に適した学習を推進している。

	A	B	C	D	指数
平成20年度	17	46	22	4	0.56
平成21年度	20	54	23	2	0.68
平成22年度	20	63	16	0	0.88

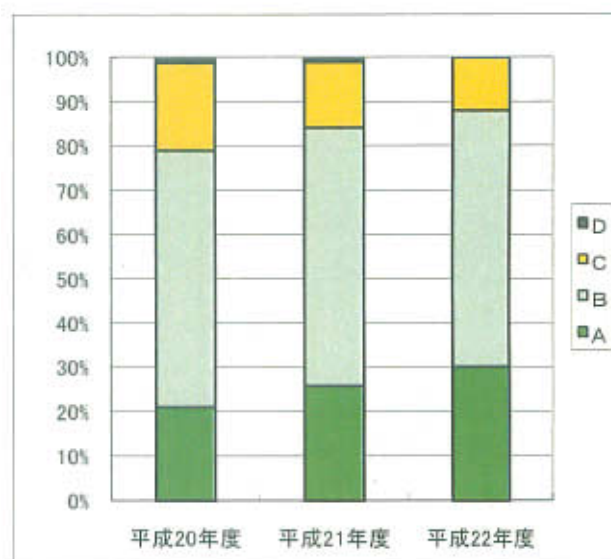
評価 3
さらに、個別指導、少人数指導の充実を要する。



- 10 学校は、学習の基礎・基本を学ばしている。

	A	B	C	D	指数
平成20年度	20	55	19	1	0.78
平成21年度	26	59	15	1	0.93
平成22年度	30	58	12	0	1.06

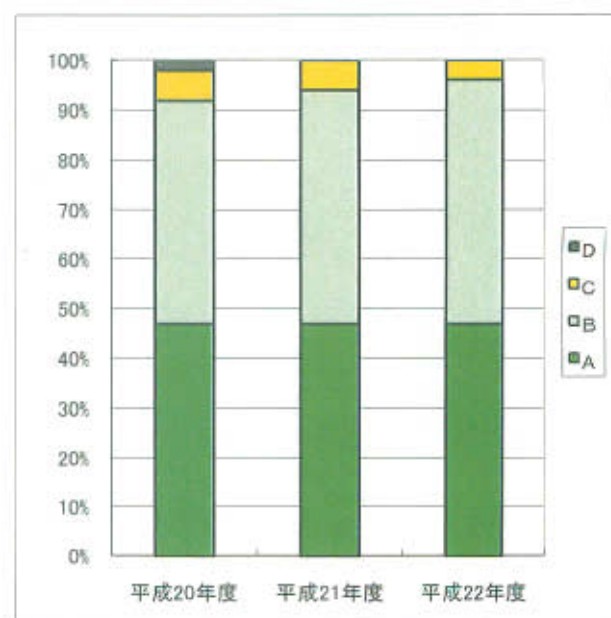
評価 4
引き続き、指導の充実を図りたい。



- 11 学校は、授業や学校行事などを地域と連携を図りながら進めている。

	A	B	C	D	指数
平成20年度	46	44	6	2	1.29
平成21年度	47	47	6	0	1.35
平成22年度	47	49	4	0	1.39

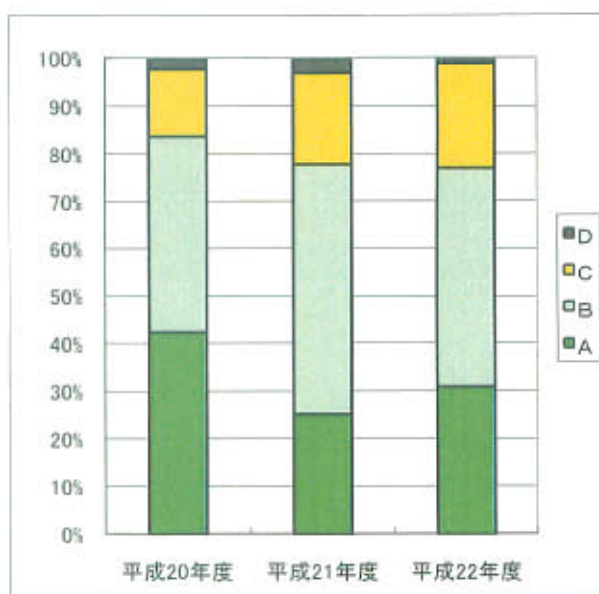
評価 4
おおむね良好と考えるが、今後も連携を図ってきたい。



12 学校は、子供のことについて気軽に相談できる雰囲気になっている。

	A	B	C	D	指数
平成20年度	39	38	13	2	1.08
平成21年度	25	52	19	3	0.78
平成22年度	31	46	22	1	0.84

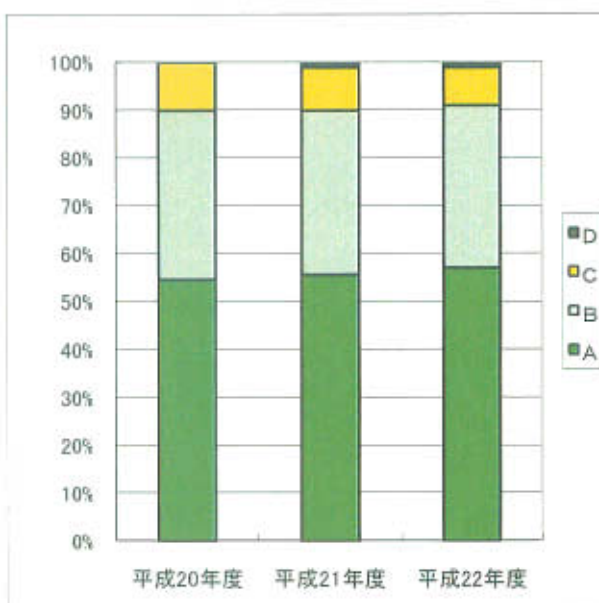
評価 3
不十分と感じる保護者があり、努力を要する。



13 「学校は楽しい。」と子供が言える学校になっている。

	A	B	C	D	指数
平成20年度	54	35	10	0	1.34
平成21年度	55	34	9	1	1.34
平成22年度	57	34	8	1	1.38

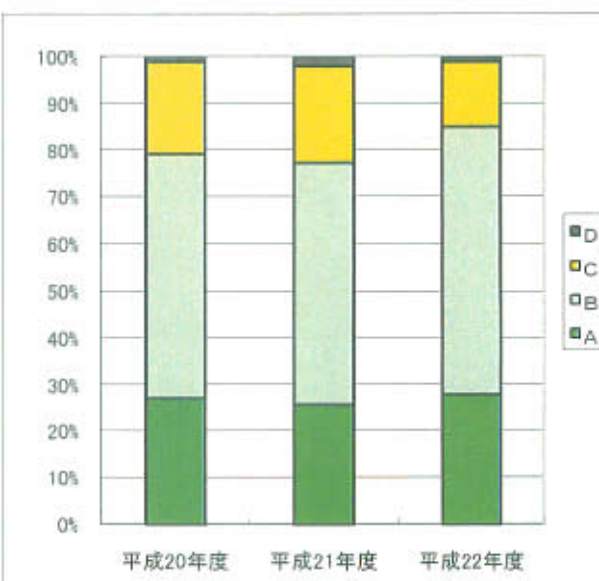
評価 4
おおむね良好と考えるが、引き続き児童個々の状況に気をつけていきたい。



14 「授業がわかりやすい。」と子供が言える学校になっている。

	A	B	C	D	指数
平成20年度	26	50	19	1	0.84
平成21年度	26	52	21	2	0.78
平成22年度	28	57	14	1	0.97

評価 3
授業内容の充実に努めたい。

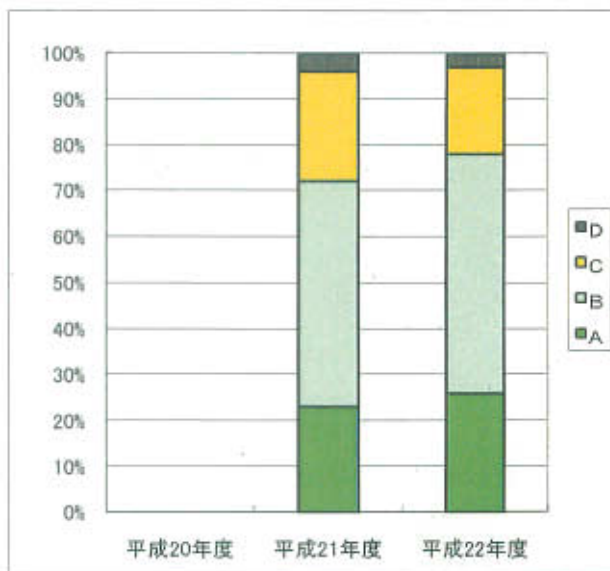


15 子供は、あいさつの習慣が身についている。

	A	B	C	D	指数
平成20年度	0	0	0	0	
平成21年度	23	49	24	4	0.63
平成22年度	26	52	19	3	0.79

評価 3

改善傾向にあるが、まだまだ十分とはいえず、重要課題として対応を要する。

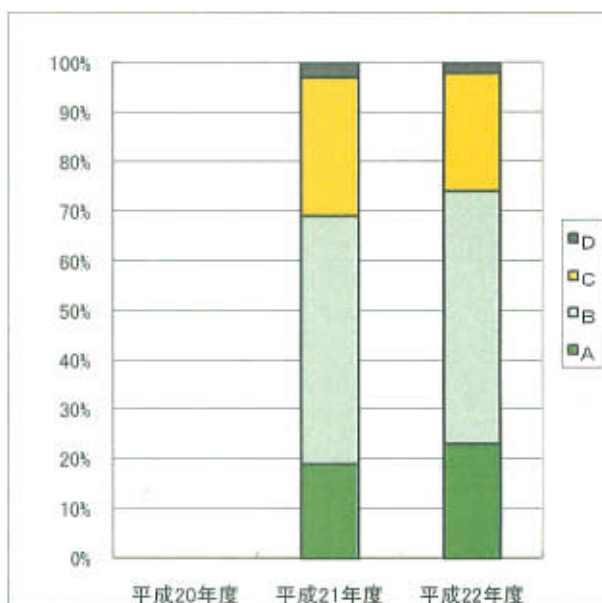


16 子供は、家庭学習の習慣が身についている。

	A	B	C	D	指数
平成20年度	0	0	0	0	
平成21年度	19	50	28	3	0.54
平成22年度	23	51	24	2	0.69

評価 3

不十分と感じる保護者が多く、引き続き指導の充実を図る必要がある。



17 子供は、早寝早起きをしている。

	A	B	C	D	指数
平成20年度	0	0	0	0	
平成21年度	26	42	28	5	0.55
平成22年度	30	40	26	4	0.66

評価 3

不十分と感じる保護者が多く、重要課題として対応を要する。

